

Spezial Sockelband-System für PVC-Hohlkehl-Anwendungen

Remur 95

PVC-Wandhochzüge sicher kleben

Anwendungsbereiche:

Metallverstärktes Spezial-Verbundklebesystem für die maßstabile Verklebung von PVC- und CV-Hohlkehl-Sockelleistensystemen und Weichsockelleisten auf glatten Untergründen. Remur ermöglicht ein lösemittelfreies, schnelles und sauberes Arbeiten. Für den Innenbereich.

► Geeignet für:

- homogene PVC-Bodenbeläge ≤ 2.5 mm
- heterogene PVC-Bodenbeläge ≤ 2.5 mm
- CV-Beläge ≤ 3.5 mm
- PVC-Weichsockelleisten mit glatter Rückseite wie z. B. DÖLLKEN WL 100

Für weitere Materialien ist anwendungstechnische Beratung einzuholen.

► Geeignet auf:

- Mauerwerk
- Glattputz
- Farbanstrich
- Metall
- Kunststoff
- Holz
- Beton
- Keramik
- Gips (grundiert)
- Spachtelmasse

Artikel	Bandbreite	Anwendung
Remur 95	95 mm	im Wand / Bodenbereich
Remur 55	55 mm	Im Bodenbereich



für PVC- und CV-Hohlkehl-Systeme
AUF glatte Untergründe

Bestandteile: Metallverstärkter Spezialfolienträger, Acrylat-Copolymere, Netz- und Entschäumungsmittel, Papier.

Produktvorteile / Eigenschaften:

- Maßstabilisierend
- Lösungsmittelhaltiger Klebstoff entfällt
- kein Auslegen und Klebstoff vorstreichen
- 3 – 5 x schneller
- Lösemittelfrei / Entspricht TRGS 610
- kann weder verspröden noch austrocknen
- EMICODE EC1 PLUS / Sehr emissionsarm

Technische Daten:

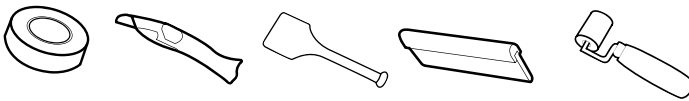
Gebindeart:	Karton
Rollenbreite:	95 mm
Rollenlänge:	50 m
Lagerfähigkeit:	mind. 2 Jahre
Farbe:	silber
Untergrundtemperatur:	mind. 18 °C
Ablüfzeit:	keine
Einlegezeit:	keine
Belastbar:	sofort nach Verklebung
Nähte verschw./verfugen:	sofort nach Verklebung

Hinweise zur Vorbereitung:

- ▶ Der Untergrund muss dauerhaft trocken, hart, tragfähig, plan, fett-, staub- und silikonfrei sein, gemäß den jeweils gültigen nationalen Normen (EN, DIN, VOB, OE, SIA).
- ▶ Akklimatisierung: Bodenbelag und Remur während 24 Stunden bei mind. 18°C im Raum gut akklimatisieren.
- ▶ Tapeten müssen in einer vom Sockel deckenden Höhe geschnitten / entfernt werden.
- ▶ Staub mit einem lösemittelfreien Vorstrich (z. B. UZIN PE 260) binden.
- ▶ Zu verklebende PVC-Profile, PVC-Weichsockelleisten sowie Belagsrückseiten müssen an zu klebenden Stellen frei von Staub, Schmutz und Fett sein. Gut reinigen und mit sauberem Lappen trocken reiben.

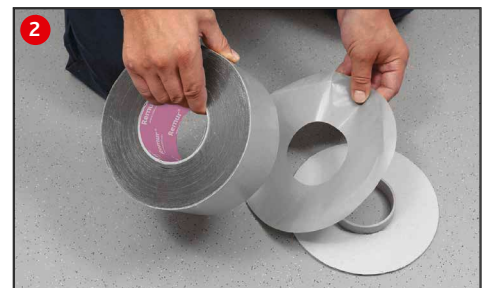
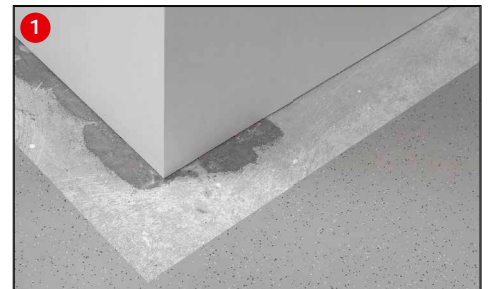
Das braucht:

- ▶ Remur 95, Teppichmesser, Treppeneisen, Anreibkork, Andrückrolle

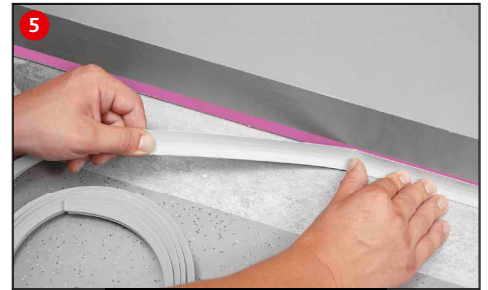


Verarbeitung:

- ▶ PVC-Belag in der Fläche nach Herstellerangaben bis zur Markierung (10 cm Abstand zur Wand) vollflächig verlegen
- ▶ Klebstoffabweisende Papierrondelle auf Abrollteller legen
▶ Remur 95 auf Papierrondelle legen
- ▶ Remur 95 mit Hilfe des Abrolltellers 2 mm ab Bodenbelag an Wand anbringen und gut anreiben
- ▶ Geeignete PVC-Hohlkehldprofile (mind. 20 x 20 cm) passgenau und in Gehrung schneiden
▶ Vom Schutzpapier von Remur 95 an der unteren Kante 2 cm aufschneiden und abziehen



- 5 ▶ Gereinigte PVC-Hohlkehldprofile von Ecke her ansetzen
- ▶ Etappenweise zug- und spannungsfrei auf Remur 95 andrücken



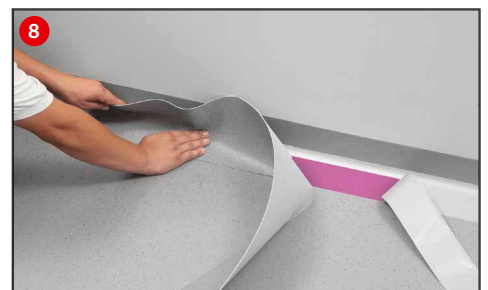
- 6 ▶ Ab Kante des verlegten Belages Remur 95 auf den Boden anbringen und gut anreiben
- ▶ Das PVC-Hohlkehldprofil wird dabei leicht überlappt
- ▶ Im Eckbereich Remur 95 auf Stoß montieren



- 7 ▶ Belagsstreifen 19 cm breit zuschneiden
- ▶ Innen- / Außenecken mit Schablone zuschneiden und anpassen
- ▶ Jedes eingepasste Belagsteil fortlaufend montieren



- 8 ▶ Schutzpapier von am Boden klebenden Remur 95 abziehen
- ▶ Belagsstreifen am verlegten Bodenbelag ansetzen
- ▶ Am Boden vollflächig und gut anreiben oder anrollen



- 9 ▶ Wandseitigen Belag nach unten klappen und Schutzpapier abziehen
- ▶ Belag an Hohlkehldprofil pressen und hochklappen, an Wand vollflächig und gut anreiben oder anrollen.



Verschiedene Anwendungen:

► bei Wandhochzügen ohne Stützprofil:

Bei der Anwendung von Wandhochzügen kann am Boden anstelle von Remur 95 das Remur 55 eingesetzt werden. Hierzu wird als erstes das Remur 95 an die Wand und das Remur 55 auf den Boden aufgebracht. Nach dem Zurückschlagen des Belages kann der Klebstoff (überlappend auf das Schutzpapier von Remur 55) aufgezehnt werden. Dabei wird fortlaufend das Schutzpapier von Remur 55 sofort abgezogen, damit eine saubere Übergangskante entsteht. Nach dem Ablüften des Klebstoffbettes kann der Belag vorsichtig eingeschoben und an den Rändern eingearbeitet werden. Danach wird das Schutzpapier von Remur 95 am Wandteil entfernt, der Belag hochgeschlagen und gut angerieben oder angerollt.

► Wandhochzüge bei der Verlegung von Belag auf Belag:

Remur 95 an die Wand anbringen und gut anreiben. Auf dem bestehendem und wieder zu nutzendem Bodenbelag Sigan 2 Trockenklebesystem anstelle von Remur einsetzen. Ggf. anwendungstechnische Beratung einholen.

Wichtige Hinweise:

Auf geschützter Schnittfläche trocken, kühl und ohne direkte Sonneneinstrahlung lagern.

► Bei der späteren Wiederaufnahme eines mit Remur verklebten Belages können Kleberrückstände am Untergrund zurückbleiben. Falls Untergründe im ursprünglichen Zustand wiederverwendet werden sollen, bitte anwendungstechnische Beratung einholen.

► Aufgrund der Vielzahl an Belags-Rückenausstattungen sowie Rückenstrukturen sind vor der Verarbeitung Eigenversuche zur Kontrolle der Anhaftung durchzuführen und nötigenfalls anwendungstechnische Beratung einzuholen.

Arbeits- und Umweltschutz:

Das Produkt macht keine besonderen Arbeitsschutzmaßnahmen erforderlich. Aus arbeitshygienischen Gründen empfehlen wir das Essen, Trinken und Rauchen während der Verarbeitung dieses Produktes zu vermeiden. Für Kinder unzugänglich aufbewahren.

Weitere Informationen erhalten Sie unter www.uzin.de bzw. +49 (0)731 4097-0

Entsorgung:

Restentleerte Hülsen und Kartonverpackungen sind recyclingfähig. Materialreste können als Hausmüll entsorgt werden.

Gewährleistung:

UZIN gewährt 5 Jahre auf alle in der Verarbeitungsanleitung zugesicherten Eigenschaften.

• Berücksichtigen Sie die allgemein anerkannten Regeln des Fachs und der Technik für die Bodenbelags-Verlegung der jeweils gültigen nationalen Normen (EN, DIN, VOB, OE, SIA)

In jedem Falle müssen vor der Verarbeitung eigene Klebetests vor Ort durchgeführt werden.

Die Gewährleistung ist ausgeschlossen, wenn:

- ungewöhnliche Einflüsse, insbesondere chemischer oder mechanischer Art, auf das Produkt einwirken.
- eine von der Verarbeitungsanleitung abweichende Nutzung oder Verarbeitung vorgelegen hat.
- Remur 95 auf Treppen eingesetzt wird.
- Feuchtigkeit auf Remur 95 einwirkt.
- der Bodenbelag unter Zug oder Spannung eingebracht wurde.
- die Verlegung unter 18 °C (an der Wand bzw. am Boden) durchgeführt wurde.
- Remur 95 in Bereichen mit erhöhter Luftfeuchtigkeit bzw. thermischen Belastungen (z. B. Wintergärten) eingesetzt wird.