

Bedienungs- anleitung

LVT-Streifenschneider
verstellbar



000000



Döllken
Profiles

.....
we create.
we innovate.


SURTECO GROUP

Jede beliebige Streifenbreite von 38 bis 140 mm anfertigen für:

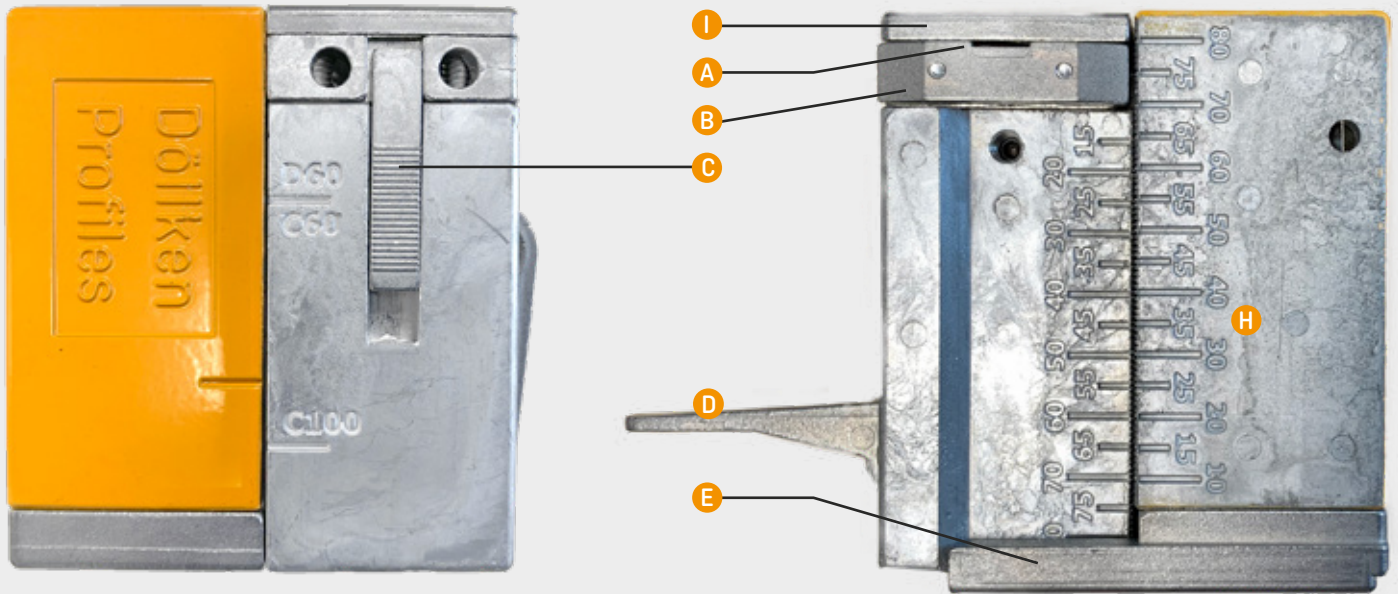


- heterogene Designbeläge bis zu einer Stärke von 4 mm
- Belagstreifen zur Montage in die Kernsockelleisten der Typen C 60 life Top, D 60 life Top, C 100 life



 Hier geht es direkt zu den Verarbeitungsvideos.

Bestandteile / Aufbau



- A** Trapez-Abbrechklinge
- B** Klingenschutz
- C** Klingen-Verriegelung
- D** Exenterhebel
- E** Belaganschlag
- F** Klingenbrecher
- G** Inbusschlüssel
- H** Maßeinstellung in Millimeter
- I** Klingen-Klemmplatte



Zubehör

Trapez Abbrechklingen von Döllken Profles:

- ✓ Schneide veredelt
- ✓ besonders verschleißfest



Sicherheitshinweise

- Nur im vollständig montierten Zustand benutzen
- Bei Lagerung und Transport immer die Klingen-Verriegelung schließen damit der Klingenschutz die Klinge abdeckt
- Wenn die Klinge stumpf ist oder abgebrochen, sofort wechseln
- Nur Trapez- Abbrechklingen 18 mm verwenden
- Die Klinge immer bis zum Anschlag einlegen – sonst Verletzungsgefahr!
- Eine artfremde oder unsachgemäße Verwendung kann zu Beschädigungen führen. Wegen der Materialzusammensetzung kann sich bei Linoleum oder geschäumten Weichbelägen die Schnittkante unsauber ausbilden!

Vorgehensweise

- 1 Den Exenterhebel öffnen, um die Maßeinstellung zu lösen



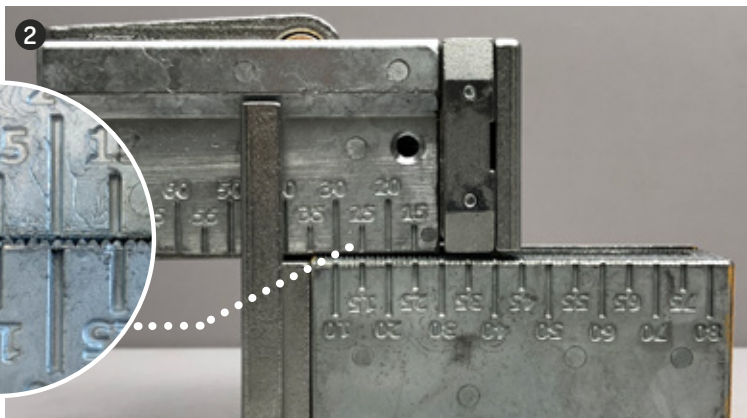
- 2 Die Streifenbreite mittels der Skala einstellen, Werte der übereinanderliegenden Skala addieren.

Beispiel:

obere Skala 25

untere Skala 15

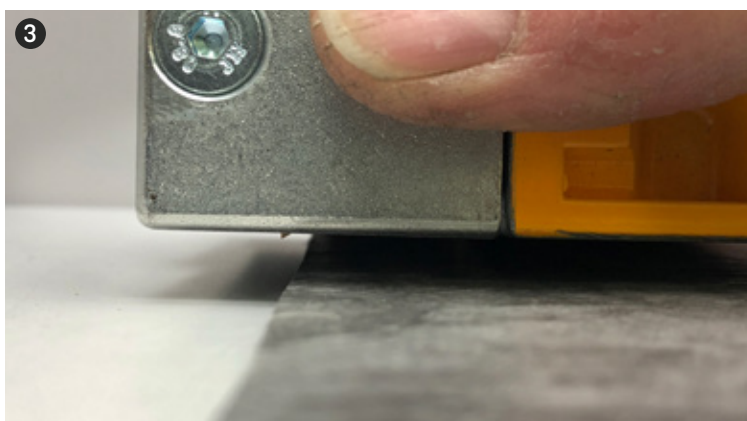
entspricht = 40 mm



- 3 Den Belag mit der Dekorseite nach oben auf eine ebene, gerade und feste Unterlage legen. An der Seite der Bearbeitung muss die Bahnenkante des Belages gerade sein.

Die Klingen-Verriegelung [C] am Streifenschneider öffnen.

Den Schneider leicht schräg mit dem Belaganschlag [E] an die Bahnenkante des Belages anlegen.

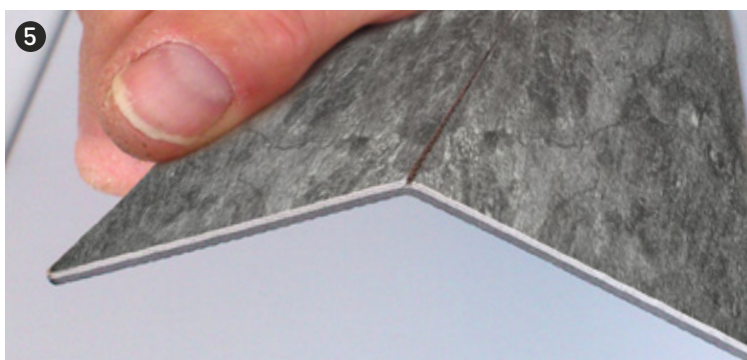


- 4 Den Streifenschneider auf die Dekorseite des Belages aufsetzen und andrücken. Mit leichtem Druck entlang der Bahnenkante ziehen.

Nach erfolgtem Schnitt die Klingen-Verriegelung [C] schließen.



- 5 Den Streifen von der angeritzten Seite nach unten abknicken und trennen.



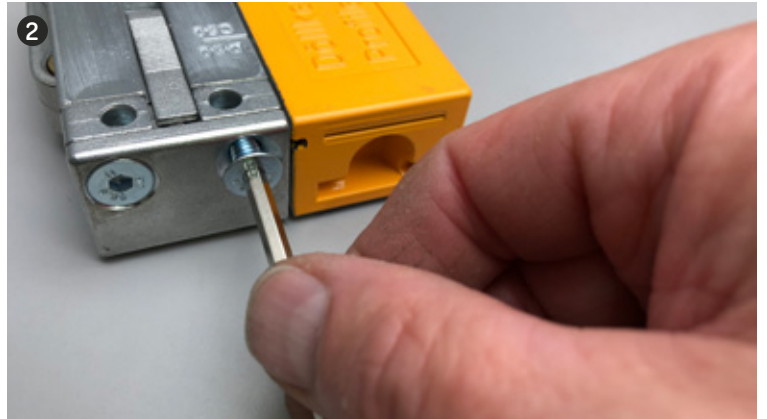
Die Bedienungsanleitung finden Sie auch online unter www.doellken-profiles.com oder in der Dölken-App.

Wechsel der Klinge

- 1 Eine scharfe Trapez-Abbrechklinge in den Klingentreiber (F) einschieben und abbrechen.



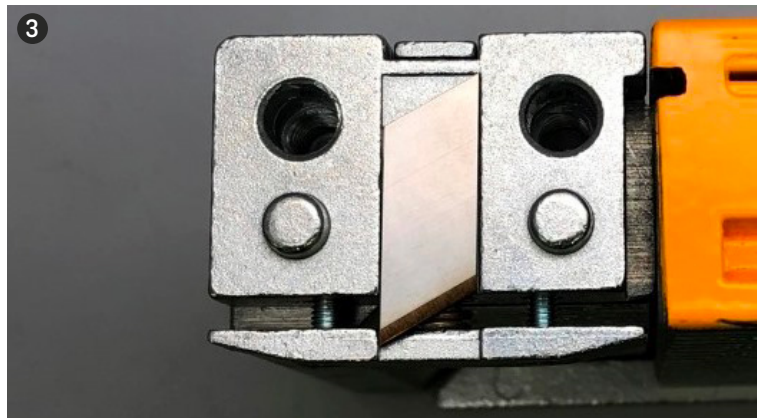
- 2 Die Klingen-Klemmplatte (I) mit dem Inbusschlüssel (G) abschrauben,



- 3 Verunreinigungen entfernen und Klinge wechseln.

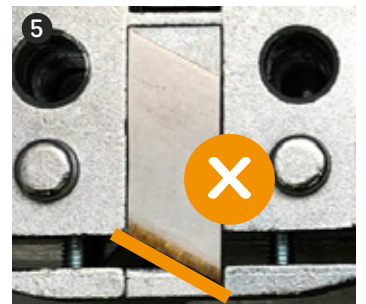
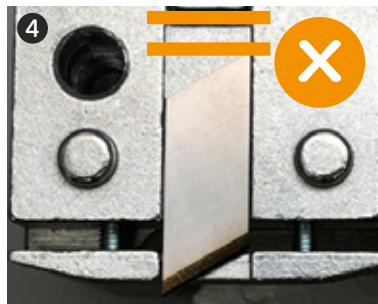
Die Klinge muss immer bis zum Anschlag eingelegt werden.

Die Klingen-Klemmplatte festschrauben.



- 4 **FALSCH:** Abstand zum Anschlag: Verletzungsgefahr!

- 5 **FALSCH:** die Klinge drehen. Klingenbruch!



Hinweis zur Pflege

- Verunreinigungen an Klinge und am Belaganschlag entfernen.
- Zur Reinigung empfehlen wir ein leicht geöltes Tuch zu benutzen.

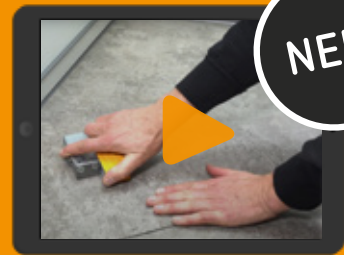
Haben Sie Fragen zum Produkt oder benötigen Tipps von unseren Profis? Dann kontaktieren Sie uns einfach:

T: +49 3643/ 4170-222
F: +49 3643/ 4170-330
info@doellken-weimar.de

www.doellken-weimar.de






@doellkenprofiles



Jetzt neue Verlegevideos online oder in der Döllken-App anschauen!

Mit dem Erscheinen dieser Ausgabe verlieren alle vorherigen ihre Gültigkeit.

Stand: 13.10.2020

Döllken Profiles GmbH
Industriestraße 1
59199 Bönen
Follow us on   

T: +49 3643 4170 711
F: +49 3643 4170 330
info@doellken-profiles.com
www.doellken-profiles.com