

RVC-L C

Art.-Nr. 12000



- 1) Rokamat RVC-L C (22RSACCU0160)
- 2) 2014/30/EU, 2006/42/EG, 2012/19/EU, 2011/65/EU, 2001/95/EG, EG No. 1907/2006
- 3) EN 60335-1:2012 + AC:2014 + A11:2014 + A13:2017 + A1:2019 + A2:2019 + A14:2019; EN 60335-2-69:2012
- 4) Kammerer GmbH | An der B 10 | D-75196 Remchingen

Remchingen, 24.02.2022



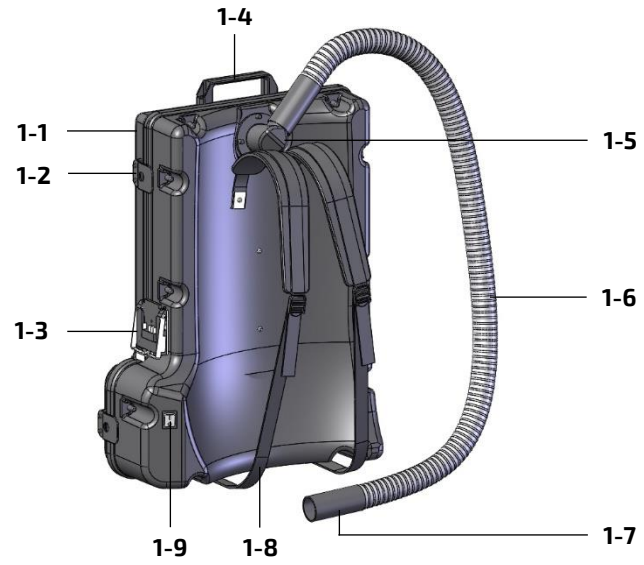
Beate Kammerer
Head of Technical Documentation

ROKAMAT

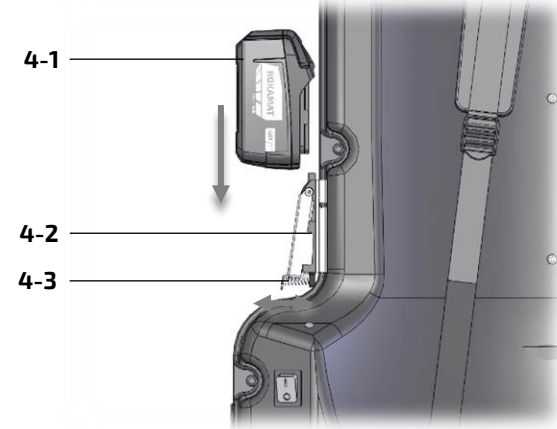
Kammerer GmbH
An der B 10
75196 Remchingen
Deutschland



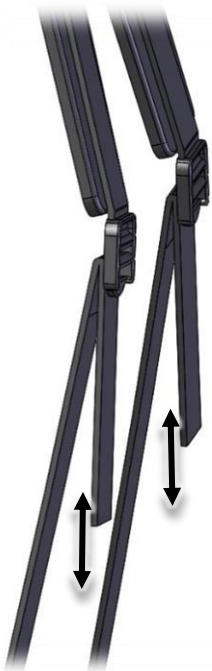
[1]



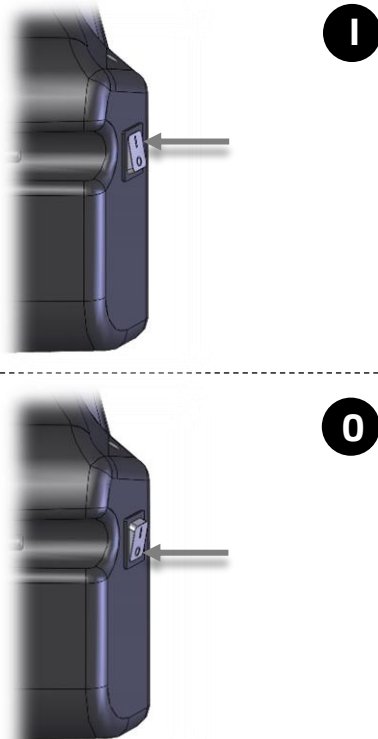
[4]



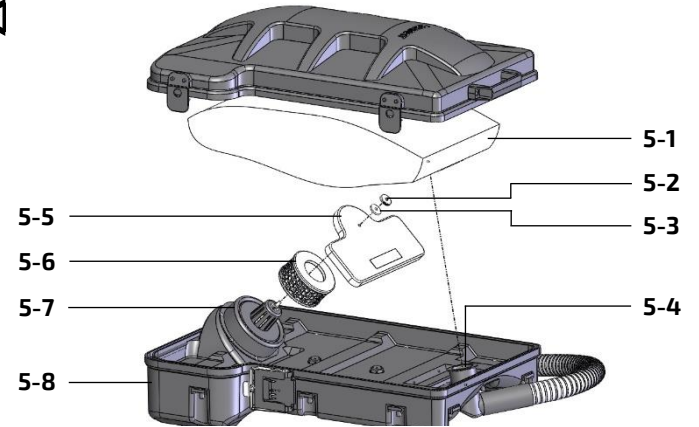
[2]



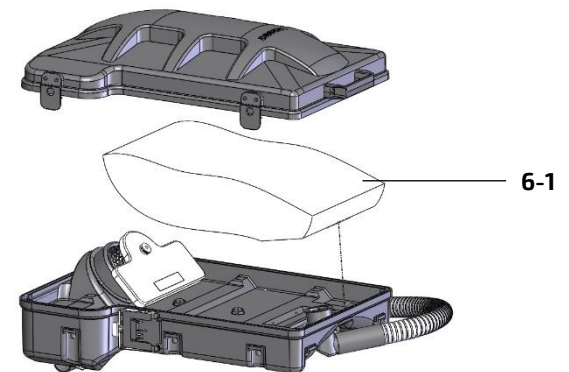
[3]



[5]



[6]



Inhaltsverzeichnis

1. Symbole	3
2. Sicherheitshinweise	3
3. Bestimmungsgemäße Verwendung	4
4. Technische Daten	4
5. Geräteelemente	4
6. Inbetriebnahme	4
7. Gebrauchsanweisungen	4
8. Wartung und Pflege	5
9. Ersatzteile und Zubehör	5
10. Umwelt	6
11. Konformitätserklärung	6
12. Fehlerbehebung	6

1. Symbole



Beachten Sie die mit diesem Symbol gekennzeichneten Textstellen zu Ihrem eigenen Schutz und zum Schutz Ihres Geräts!



Warnung vor Stromschlag!



Betriebsanleitung und Sicherheitshinweise lesen! *)



CAS Li-Ion Akku *)



Akku vom Gerät abnehmen!



Nicht in den Hausmüll geben! *)



Staubklasse L *)



Warnung! Das Gerät kann gesundheitsgefährdenden Staub enthalten!



Gleichspannung (DC) *)



Wichtige Hinweise/Informationen



Bestätigt die Konformität des Staubsaugers mit den Richtlinien der Europäischen Gemeinschaft. *)



Bestätigt die Konformität des Elektrowerkzeugs mit der britischen Gesetzgebung. *)

*) Diese Symbole befinden sich (auch) auf dem Gerät.

2. Sicherheitshinweise

Zu Ihrer Sicherheit



WARNUNG!

Lesen Sie alle Sicherheitshinweise und Anweisungen. Versäumnisse bei der Einhaltung der Sicherheitshinweise und Anweisungen können elektrischen Schlag, Brand und/oder schwere Verletzungen verursachen.



Verwenden Sie dieses Gerät nicht, bevor Sie die Sicherheitshinweise und Anweisungen dieser Betriebsanleitung sowie in den Betriebsanleitungen für den Akkupack und das Ladegerät gründlich gelesen und vollständig verstanden haben.

Bewahren Sie alle Anleitungen für die Zukunft auf. Geben Sie Gerät nur zusammen mit diesen Dokumenten weiter.

Beachten Sie ebenso die einschlägigen nationalen Arbeitsschutzbestimmungen.

Allgemeine Sicherheitshinweise für Trockensauger:

WARNUNG! Das Gerät ist nur für die Trockenreinigung bestimmt. Verwenden Sie das Gerät nicht im Freien bei nassen Bedingungen. Das Gerät eignet sich nicht für Nassreinigung oder zum Aufsaugen von Flüssigkeiten.

Erstickungsgefahr! Transportkarton außerhalb der Reichweite von Kindern aufbewahren. Kinder können beim Spielen mit dem Transportkarton oder dessen Inhalt ersticken oder sich erdrosseln.

Verwenden Sie das Gerät nur bestimmungsgemäß. Berücksichtigen Sie die örtlichen Gegebenheiten und achten Sie beim Arbeiten mit dem Gerät auf Dritte, insbesondere Kinder.

Das Gerät ist nicht dafür bestimmt, durch Personen mit eingeschränkten physischen, sensorischen oder geistigen Fähigkeiten oder mangels Erfahrung und / oder mangels Wissens benutzt zu werden. Nur Personen, die in der Handhabung des Geräts unterwiesen sind oder ihre Fähigkeiten zur Bedienung nachgewiesen haben und ausdrücklich mit der Benutzung beauftragt sind, dürfen das Gerät benutzen. Kinder dürfen das Gerät nicht betreiben. Beaufsichtigen Sie Kinder, um sicherzustellen, dass sie nicht mit dem Gerät spielen.

VORSICHT! Sicherheitseinrichtungen dienen Ihrem Schutz. Verändern oder umgehen Sie niemals Sicherheitseinrichtungen.

Verwenden Sie bei der Wartung nur identische Ersatzteile.

Akku

VORSICHT! Nur CAS-kompatible Akkus mit einer Nennspannung von 18 V DC verwenden.

Laden Sie die Akkus nur mit Ladegeräten auf, die vom Hersteller empfohlen werden. Durch ein Ladegerät, das für eine bestimmte Art von Akkus geeignet ist, besteht Brandgefahr, wenn es mit anderen Akkus verwendet wird.

Befolgen Sie alle Anweisungen zum Laden und laden Sie den Akku niemals außerhalb des in der Betriebsanleitung angegebenen Temperaturbereichs. Falsches Laden oder Laden außerhalb des zugelassenen Temperaturbereichs kann den Akku zerstören und die Brandgefahr erhöhen.

Schalten Sie das Werkzeug stets aus, bevor Sie den Akku anbringen oder abnehmen.

Halten Sie das Werkzeug und den Akku beim Anbringen oder Abnehmen des Akkus sicher fest. Wenn Sie das Werkzeug und den Akku nicht sicher festhalten, können sie Ihnen aus der Hand rutschen, was zu einer Beschädigung des Werkzeugs und des Akkus und zu Körperverletzungen führen kann.

Schieben Sie den Akku stets bis zum Anschlag ein, bis die Akkuverriegelung einrastet. Anderenfalls kann er aus dem Werkzeug herausfallen und Sie oder umstehende Personen verletzen.

Unterlassen Sie Gewaltanwendung beim Anbringen des Akkus. Falls der Akku nicht reibungslos hineingleitet, ist er nicht richtig ausgerichtet.

Wiederaufladbare Akkus müssen aus dem Gerät entfernt werden, bevor sie geladen werden.

Akkus sind mit der richtigen Polarität einzusetzen.

Falls das Gerät für einen längeren Zeitraum unbelegt gelagert wird, sollten die Akkus entfernt werden

Betrieb

Explosionsgefahr! Der Betrieb in explosionsgefährdeten Bereichen ist untersagt. Benutzen sie das Sauggerät niemals in der Nähe von Benzin, Gas, Lack, Klebstoffen oder anderen hoch explosiven Substanzen. Bestimmte Stoffe können durch Verwirbelung mit der Saugluft explosive Dämpfe oder

Gemische bilden und die am Gerät verwendeten Materialien angreifen.

Saugen Sie niemals giftige, krebserregende, brennbare oder andere Gefahrstoffe wie Asbest, Arsen, Barium, Beryllium, Blei, Pestizide oder sonstige gesundheitsgefährdende Materialien auf. Sicherheitsdatenblätter der verarbeiteten Werkstoffe beachten.

Versuchen Sie nicht, brennbare Materialien, Feuerwerk, brennende Zigaretten, heiße Asche, heiße Metallspäne, scharfe Gegenstände, wie etwa Rasierklingen, Nadeln, Glasscherben oder dergleichen aufzusaugen.

Saugen Sie weder Menschen noch Tiere mit dem Gerät ab.

Beachten Sie die sicherheitstechnischen Angaben in der Betriebsanleitung.

VORSICHT! Prüfen Sie das Gerät und das Zubehör vor jedem Betrieb auf ordnungsgemäßen Zustand und Betriebssicherheit. Nehmen Sie bei Beschädigung den Akku ab und verwenden Sie das Gerät nicht.

Lassen Sie das Gerät niemals unbeaufsichtigt, solange es nicht ausgeschaltet und der Akku vom Gerät entfernt ist.

Blockieren Sie die Lüftungöffnungen nicht. Diese Öffnungen gestatten eine Kühlung des Motors. Blockierung ist sorgfältig zu vermeiden, weil sonst der Motor wegen mangelnder Belüftung überhitzt.

Achten Sie stets auf sicheren Stand und gute Balance.

Vermeiden Sie Knicken, Ziehen oder Zertreten des Schlauchs.

Stellen Sie das Sauggerät sofort ab, wenn Sie während des Betriebs eine Leistungsverschlechterung oder etwas Ungewöhnliches bemerken.

Gerät auf beschädigte Teile überprüfen. Bevor Sie das Sauggerät weiter benutzen, sollten Sie beschädigte Schutzvorrichtungen und Teile sorgfältig auf ihre Betriebsfähigkeit und Funktionstüchtigkeit hin überprüfen. Überprüfen Sie das Gerät auf Ausrichtung und Klemmen beweglicher Teile, Beschädigung von Teilen, Befestigungszustand und sonstige Mängel von Teilen, die seinen Betrieb beeinträchtigen können. Beschädigte Schutzvorrichtungen oder Teile sollten von einem autorisierten Service-Center ordnungsgemäß repariert oder ausgetauscht werden, wenn nicht anders in dieser Bedienungsanleitung angegeben. Lassen Sie defekte Schalter von einem autorisierten Service-Center auswechseln. Benutzen Sie das Sauggerät nicht,

wenn es sich nicht mit dem Schalter ein- und ausschalten lässt.

Betreiben Sie das Sauggerät nicht, wenn Sie unter dem Einfluss von Medikamenten oder Alkohol stehen.

Lassen Sie bei der Reinigung auf Treppen äußerste Vorsicht walten.

Benutzen Sie das Sauggerät nicht als Hocker oder Werkbank. Anderenfalls kann die Maschine herunterfallen und Personenschäden verursachen.

Persönliche Schutzausrüstung

VORSICHT! Tragen Sie bei Arbeiten am Gerät geeignete Handschuhe.

Verwenden Sie eine Staubmaske bei staubigen Arbeitsbedingungen.

Als Grundregel der Sicherheit sollten Sie stets eine Schutzbrille oder eine Sicherheitsbrille mit Seitenschützern verwenden.

Wartung

WARNUNG! Verletzungsgefahr! Vor allen Wartungs- und Pflegearbeiten stets den Akku abnehmen!

VORSICHT! Beschädigungsgefahr des Geräts! Reinigen Sie das Gerät nicht mit Schlauch- oder Hochdruckwasserstrahl. Versuchen Sie nicht, die Außen- oder Innenseite mit Waschbenzin, Verdüner oder Reinigungschemikalien zu reinigen. Dadurch können Risse und Verfärbung verursacht werden. Alle Verschleißteile einmal im Monat überprüfen.

Der **Stofffilterbeutel** ist ein Sonderzubehör und nur für Polystyrol geeignet!

Beschädigungsgefahr des Geräts! Setzen Sie den Lamellenfilter nie nass ein.

Gerät mit Staubklasse L

Die Stäube haben Arbeitsplatzgrenzwerte (AGW) von $< 1 \text{ mg/m}^3$. Bei diesem Sauger muss das Filtermaterial geprüft werden. Der maximale Durchlassgrad beträgt weniger als 1 %. Es gibt keine speziellen Entsorgungsvorschriften.

WARNUNG! Der Sauger ist nicht für die Staubklasse M oder H zugelassen. Entsprechende Materialien dürfen daher nicht eingesaugt werden!

Betreiben Sie das Gerät nicht ohne das vollständige Filtrationssystem. Ersetzen Sie einen beschädigten Filter unverzüglich.

Gebrauch des Geräts und der Substanzen, für die es benutzt werden soll, einschließlich des sicheren Verfahrens der Beseitigung des aufgenommenen Materials nur durch geschultes Personal.

Wenn die Abluft im Raum zurückgeführt wird, muss eine ausreichende Luftwechselrate L im Raum vorhanden sein. Um die geforderten Grenzwerte einzuhalten, darf der zurückgeführte Volumenstrom maximal 50% des Frischluftvolumens (Raumvolumen $V_R \times$ Luftwechselrate L_W) betragen. Ohne besondere Lüftungsmaßnahme gilt: $L_W = 1 \text{ h}^{-1}$.

Die jeweils gültigen nationale Bestimmungen sind zu beachten.

Dieses Gerät enthält gesundheitsschädlichen Staub. Leerungs- und Wartungsvorgänge, einschließlich der Beseitigung der Staubsammelbehälter, dürfen nur von Fachleuten durchgeführt werden, die entsprechende Schutzausrüstung tragen. Bediener sollten etwaige Sicherheitsbestimmungen für die zu handhabenden Materialien beachten.

Zur Wartung durch den Benutzer muss das Gerät auseinandergenommen, gereinigt und gewartet werden, soweit es durchführbar ist, ohne dabei eine Gefahr für das Wartungspersonal und andere Personen hervorzurufen. Geeignete Vorsichtsmaßnahmen beinhalten Vorsorge treffen für örtlich gefilterte Zwangsentlüftung, wo das Gerät auseinandergenommen wird, Reinigung der Wartungsfläche und geeigneter Schutz des Personals.

Bei der Durchführung von Wartungs- und Reparaturarbeiten müssen alle verunreinigten Gegenstände, die nicht zufriedenstellend gereinigt werden können, weggeworfen werden. Solche Gegenstände müssen in undurchlässigen Beuteln, in Übereinstimmung mit den gültigen Bestimmungen für die Beseitigung solchen Abfalls, entsorgt werden.

Emissionswerte

HINWEIS! Werte für den A-bewerteten Geräuschpegel sowie die Schwingungsgesamtwerte der Tabelle „Technische Daten“ (Kapitel 4) entnehmen. Die angegebenen Emissionswerte wurden gemäß den in der Norm EN 60335-2-69 definierten Prüfverfahren an dem Gerät gemessen.

3. Bestimmungsgemäße Verwendung

Der Akku-Rucksackstaubsauger **RVC-L C** ist als Entstauber in Kombination mit einer stauberzeugenden Maschine geeignet zum Aufsaugen von trockenen und nicht brennbaren Stäuben im Innen- und Außenbereich. Er ist geeignet für die Aufnahme von gesundheitsgefährdenden Stäuben der Staubklasse L. Dieses Produkt ist für den gewerblichen Gebrauch vorgesehen, zum Beispiel für die Verwendung auf Baustellen. Die Nutzungshöhe des Rucksackstaubsaugers ist auf 2.000 m begrenzt.

Nur ausreichend qualifiziertes und geschultes Personal darf mit dem Staubsauger Tätigkeiten durchführen. Die bestimmungsgemäße Verwendung schließt das Beachten der Betriebsanleitung insbesondere der Sicherheitshinweise sowie die Beachtung allgemein anerkannter Unfallverhütungsvorschriften mit ein.

4. Technische Daten

Rucksackstaubsauger RVC-L C Art.-Nr. 12000	
Spannung	18 V DC
Unterdruck	138 hPa
Volumenstrom	108 m ³ /h
Kapazität Filtertüte	15 l
Gesamtgewicht	6,1 kg
Abmessung kompakt (LxHxB)	630x430x200 mm
Staubklasse	L
A-bewerteter Geräuschpegel (siehe „Emissionswerte“ in Kapitel 2):	
Schalldruckpegel L_{pA}	71 dB(A)
Unsicherheit K_{pA}	2,5 dB
Schwingungsgesamtwert (siehe „Emissionswerte“ in Kapitel 2):	
Emissionswert a_n	$< 2,5 \text{ m/s}^2$
Unsicherheit K	$1,5 \text{ m/s}^2$

5. Geräteelemente

Die angegebenen Abbildungen sind in Bild [1] auf Seite 2 der Betriebsanleitung zu finden.

- 1-1 Staubsaugerdeckel
- 1-2 Klammer
- 1-3 Akkufixierung
- 1-4 Tragegriff
- 1-5 Flansch mit Winkelstutzen
- 1-6 Staubsaugerschlauch
- 1-7 Schlauchmuffe
- 1-8 Gurt
- 1-9 Wippschalter

6. Inbetriebnahme



VORSICHT!

Vor der Inbetriebnahme: Rucksacksauger und Zubehör auspacken und auf Vollständigkeit der Lieferung und eventuelle Transportschäden kontrollieren.

Verwenden Sie das Sauggerät nur mit ordnungsgemäß montierten Filtern (Lamellenfilter und Filtertüte)! Verwenden Sie keinen beschädigten Filter. Andernfalls kann es zu einer Beschädigung des Sauggerätes führen oder aufgesaugter Staub oder Partikel können vom Sauggerät entweichen und die Atemwege des Bedieners angreifen.

Schultergurt einstellen [2]

Gerät auf den Rücken setzen und danach durch Ziehen der Mittelstraffern an den Körper anpassen. Nicht zu stramm anziehen.

Sauger ein- und ausschalten [3]

Einschalten: Wippschalter [1-9] auf Position **I** stellen.

Ausschalten: Wippschalter [1-9] auf Position **O** stellen.

7. Gebrauchsanweisungen



WARNING!

Verletzungsgefahr, Stromschlag!

Vor allen Arbeiten an der Maschine sichergehen, dass die Maschine ausgeschaltet und der Akku vom Gerät entfernt ist!

**VORSICHT!****Beschädigungsgefahr des Geräts!**

Das Gerät während dem Betrieb nicht auf den Boden abstellen! Nur auf dem Rücken tragen.

Gefahr durch technischen Defekt!

Stellen Sie den Motor bei nachlassender Saugleistung sofort ab.

Anschließen des Werkzeugs

Schlauchmuffe [1-7] auf den Absaugstutzen des entsprechenden Werkzeugs schieben. Festen Sitz überprüfen!

**HINWEIS!**

Die Schlauchmuffe eignet sich für Absaugstutzen Ø40mm. Für kleinere Durchmesser einen entsprechenden Adapter verwenden.

Anbringen und Abnehmen des Akkus [4]**VORSICHT!****Beschädigungsgefahr des Geräts! Verletzungsgefahr!**

Nur CAS-kompatible Akkus mit einer Nennspannung von 18 V DC verwenden!

Schalten Sie das Werkzeug stets aus, bevor Sie den Akku anbringen oder abnehmen. Halten Sie das Werkzeug und den Akku beim Anbringen oder Abnehmen des Akkus sicher fest. Wenn Sie das Werkzeug und den Akku nicht sicher festhalten, können sie Ihnen aus der Hand rutschen, was zu einer Beschädigung des Werkzeugs und des Akkus und zu Körperverletzungen führen kann.

Einsetzen

Richten Sie zum Anbringen des Akkus [4-1] dessen Führungsfeder auf die Nut in der Akkufixierung [4-2] aus, und schieben Sie den Akku [4-1] hinein. Schieben Sie ihn bis zum Anschlag ein, sodass die Akkuverriegelung [4-3] einrastet.

Abnehmen

Um den Akku [4-1] zu abzunehmen, ziehen Sie den Akku von der Akkufixierung [4-2] ab, während Sie die Akkuverriegelung [4-3] nach unten drücken.

Tragegriff [1]

Fassen Sie stets den Tragegriff [1-4] zur Handhabung des Sauggerätes-Hauptteils.

8. Wartung und Pflege**WARNUNG!****Verletzungsgefahr!**

Vor allen Wartungs- und Pflegearbeiten stets den Akku abnehmen!

**VORSICHT!****Beschädigungsgefahr des Geräts!**

Reinigen Sie das Gerät nicht mit Schlauch- oder Hochdruckwasserstrahl.

Versuchen Sie nicht, die Außen- oder Innenseite mit Waschbenzin, Verdüner oder Reinigungsmittel zu reinigen. Dadurch können Risse und Verfärbung verursacht werden.

Alle Verschleißteile einmal im Monat überprüfen.

- Reparaturen ausschließlich durch eine vom Hersteller autorisierte Kundendienstwerkstatt ausführen lassen.
- Reparaturen am Gerät dürfen nur durch eine Elektrofachkraft ausgeführt werden!
- Beachten Sie die Sicherheitsüberprüfung für ortsveränderliche gewerblich genutzte Geräte nach den örtlich geltenden Vorschriften.

Gerät und Zubehör nach Gebrauch mit einem feuchten Tuch reinigen.

Die Schrauben am Gehäuse während der Garantiezeit nicht lösen. Bei Nichtbeachtung erlöschen die Garantieverpflichtungen des Herstellers.

Der Hersteller oder eine ausgebildete Person muss mindestens jährlich eine technische Überprüfung durchführen, die zum Beispiel aus der Überprüfung der Filter auf Beschädigung und der Luftdichtheit der Maschine besteht.

Papierfiltertüten [5]**HINWEIS!**

Wenn die Papierfiltertüte [5-1] bereits voll ist, wechseln Sie sie gegen eine neue aus. Fortgesetzter Gebrauch mit voller Papierfiltertüte führt zu reduzierter Saugkraft.

Austausch

- Staubsaugerdeckel [1-1] durch Anheben der Klammern [1-2] abnehmen

- Papierfiltertüte [5-1] an der verstärkten Stelle vom Flansch [5-4] abziehen.
- Neue Papierfiltertüte [5-1] auf den Flansch [5-4] aufstülpen. Korrekten Sitz / Dichtigkeit überprüfen!
- Staubsaugerdeckel [1-1] wieder aufsetzen und Klammern [1-2] einrasten. Darauf achten, dass die Papierfiltertüte [5-1] nirgends eingeklemmt wird.

Stofffilterbeutel [6]**VORSICHT!****Beschädigungsgefahr des Geräts!**

Der **Stofffilterbeutel** ist ein **Sonderzubehör** und **nur für Polystyrol geeignet!**

**HINWEIS!**

Wenn der Stofffilterbeutel [6-1] bereits voll ist, leeren Sie ihn oder tauschen sie ihn gegen einen **neuen** aus. Fortgesetzter Gebrauch mit vollem Stofffilterbeutel führt zu reduzierter Saugkraft.

Entleeren

Der Stofffilterbeutel ist mit einem **Reißverschluss** ausgestattet. Wird dieser geöffnet, kann der Inhalt entleert werden. Anschließend **Reißverschluss wieder schließen**.

Austausch

- Staubsaugerdeckel [1-1] durch Anheben der Klammern [1-2] abnehmen.
- Stofffilterbeutel [6-1] an der Stofffilterbefestigung in Richtung Griff vom Flansch [5-4] abziehen.
- Neuen Stofffilterbeutel [6-1] parallel zum Flansch [5-4] aufschieben. Korrekten Sitz/Dichtigkeit überprüfen!
- Staubsaugerdeckel [1-1] wieder aufsetzen und Klammern [1-2] einrasten. Darauf achten, dass der Stofffilterbeutel [5-1] nirgends eingeklemmt wird.

Lamellenfilter [5]**VORSICHT!****Beschädigungsgefahr des Geräts!**

Setzen Sie den Lamellenfilter nie nass ein.

**HINWEIS!**

Um optimale Saugkraft und saubere Abluft aufrechtzuerhalten, reinigen Sie den Lamellenfilter [5-6] regelmäßig. Falls trotz einer Reinigung keine ausreichende Saugkraft erzielt wird, ersetzen Sie den Filter durch einen neuen.

Reinigen

Bei Bedarf Lamellenfilter (auswaschbar) ausbauen (siehe Austausch) und unter fließendem Wasser reinigen.

Austausch

- Staubsaugerdeckel [1-1] durch Anheben der Klammern [1-2] abnehmen.
- Rändelmutter [5-2] lösen und zusammen mit der Gummiunterlegescheibe [5-3] und der Lamellenfilterabdeckung [5-5] abnehmen.
- Lamellenfilter [5-6] von der Motohaube [5-7] abnehmen.

Einsetzen des neuen Lamellenfilters in umgekehrter Reihenfolge.

Motor regelmäßig von Staub befreien

Bei der Bearbeitung können sich Partikel im Innern des Sauggerätes absetzen. Das beeinträchtigt die Kühlung des Sauggerätes. Leitfähige Ablagerungen können die Schutzisolierung des Sauggerätes beeinträchtigen und elektrische Gefahren verursachen.

Sauggerät regelmäßig, häufig und gründlich durch alle Luftschlitze der Motohaube [5-7] und des Staubsaugerunterteils [5-8] aussaugen oder mit trockener Luft ausblasen. Trennen Sie vorher den Staubsauger von der Energieversorgung und tragen Sie dabei Schutzbrille und Staubmaske.

Aufbewahrung und Handhabung**Umgebungsbedingungen im Betrieb**

Temperaturbereich: +5° C bis +50° C
Luftfeuchtigkeit: ≤ 85 %, nicht kondensierend
Klima: trocken

Transport und Lagerung

Temperaturbereich: -5° C bis +55° C
Luftfeuchtigkeit: 0 % bis 70 %
Klima: trocken, überdacht, taugeschützt

9. Ersatzteile und Zubehör

Nur Original-Zubehör und Original-Ersatzteile verwenden, sie bieten die Gewähr für einen sicheren und störungsfreien Betrieb des Geräts.

Entsprechendes Zubehör den Katalogen des Herstellers entnehmen. Explosionszeichnungen und Ersatzteillisten finden Sie auf unserer Homepage: www.rokamat.com.

Nur original ROKAMAT Ersatzteile verwenden!

10. Umwelt

Der aufgesaugte Schleifstaub kann Schadstoffe enthalten: Sachgerecht entsorgen.

Befolgen Sie nationale Vorschriften zu umweltgerechter Entsorgung und zum Recycling ausgedienter Maschinen, Verpackungen und Zubehör.



Großbritannien und EU-Länder: Entsorgen Sie Elektrogeräte oder Akkus nicht zusammen mit dem Hausmüll! Unter Einhaltung der Europäischen Richtlinie über Elektro- und Elektronik-Altgeräte, Batterien, Akkus sowie verbrauchte Batterien und Akkus und ihre Umsetzung gemäß den Landesgesetzen müssen Elektrogeräte und Batterien bzw. Akkus, die das Ende ihrer Lebensdauer erreicht haben, getrennt gesammelt und einer umweltgerechten Recycling-Einrichtung zugeführt werden.



HINWEIS!

Über Entsorgungsmöglichkeiten beim Fachhändler informieren!

11. Konformitätserklärung

Es wird ausdrücklich erklärt, dass der auf der ersten Seite unter 1) aufgeführte Rucksackstaubsauger (Entstauber) ab der angegebenen Serien-Nr. allen einschlägigen Bestimmungen der in 2) aufgeführten Richtlinien bzw. Verordnungen entspricht sowie die in 3) genannten harmonisierten Normen angewandt wurden. Die Technischen Unterlagen sind bei dem in 4) genannten Dokumentationsbevollmächtigten.

12. Fehlerbehebung

Problem	Mögliche Ursachen	Abhilfen
Keine, ungenügende oder abnehmende Saugleistung	Saugrohr, Saugschlauch oder Saugdüse verstopft.	Verstopfungen aus Saugrohr, Saugschlauch oder Saugdüse entfernen.
	Saugschlauch abgeknickt.	Knick beseitigen.
	Saugschlauch defekt.	Defekten Saugschlauch austauschen.
	Drehzahl am angeschlossenen Werkzeug zu hoch.	Drehzahl am angeschlossenen Werkzeug reduzieren.
	Papierfiltertüte/Stofffilterbeutel* voll.	Papierfiltertüte ersetzen bzw. Stofffilterbeutel* leeren.
	Lamellenfilter zugesetzt.	Lamellenfilter reinigen bzw. ersetzen.
Motorleistung schwankt.	Kohlenbürsten verschlissen.	Staubsaugerdeckel korrekt schließen.
Maschine ohne Funktion.	Kein Akku eingesetzt.	Akku einsetzen.
	Akku leer.	Akku laden.
	Wiederanlaufschutz ist aktiviert.	Sauger erneut aus- und einschalten.
Staubaustritt beim Saugen	Papierfiltertüte oder Stofffilterbeutel* defekt.	Defekte Papierfiltertüte oder Stofffilterbeutel* wechseln.
	Papierfiltertüte/des Stofffilterbeutels* falsch eingesetzt.	Sitz der Papierfiltertüte/des Stofffilterbeutels* kontrollieren.
	Staubsaugerdeckel geöffnet.	Staubsaugerdeckel korrekt schließen.

*Sonderzubehör

Falls andere Probleme als die aufgeführten auftreten, kontaktieren Sie bitte Ihre ROKAMAT Kundendienstwerkstatt.