

# Capatect-Universaldübel 053

Tellerdübel mit europäischer und nationaler Zulassung für die Befestigung von Capatect-WDVS A und B



## Produktbeschreibung

### Verwendungszweck

Der Capatect-Universaldübel besteht aus dem Dübelschaft,  $\varnothing$  8 mm, mit vormontierter, verzinkter Doppelgewindeschraube und dem Dübelteller,  $\varnothing$  60 mm. Der Dübelteller kann wahlweise bei der Montage auf der Dämmstoffoberfläche bündig, oder auch versenkt angeordnet werden.

Bei oberflächenbündiger Montage wird die Schraube im Schraubenkanal mit dem Capatect-Universaldübel-PS-Stopfen abgedeckt. Bei versenkter Montage wird der Dübelteller mit der Capatect-Universaldübel-Rondelle PS-/ oder MW abgedeckt.

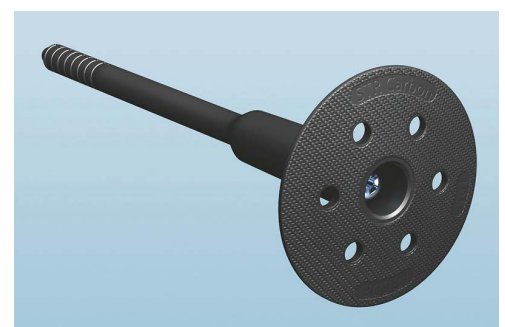
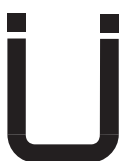
Zugelassene Zusatzbefestigung für Capatect-Fassadendämmplatten innerhalb des Capatect-WDVS A und B in dafür geeigneten Untergründen.

Für Dämmstoffdicken:

- a) bei oberflächenbündiger Montage:  $d \geq 60$  mm
- b) bei versenkter Montage (nur bei komprimierbaren Dämmstoffen):  $d \geq 80$  mm

### Eigenschaften

- bei oberflächenbündiger Montage (Abdeckung der Schraube mit dem PS-Stopfen), Chi-Wert 0,002 W/K
- bei versenkter Montage (Abdeckung des Dübeltellers mit der Rondelle), Chi-Wert 0,001 W/K
- zeitsparende Verarbeitung
- frässtaubfreie Montage
- sichere Setzkontrolle und Verankerung in allen gängigen Wandbaustoffen



Technische Daten  
Ergänzungsprodukte

Bei oberflächenbündiger Montage von Capatect-MW-Fassadendämmplatten DUO plus, Capatect-MW-Fassadendämmplatte 149 EXTRA / EXTRA L ist die Ø 90 mm und bei der Capatect-LS-Fassadendämmplatten VB 101 die Ø 140 mm Dübelscheibe zu verwenden.

Dübelscheibenfarbe: Natur	
Prod.-Nr.	Scheiben-Ø
<b>153/14</b>	140 mm
<b>153/VT90</b>	90 mm

#### Dübel-Zubehör:

Produktname	Produkt-Nr.	Verpackung (St./Karton)
<b>Capatect-Universaldübel-Tool Vario</b> (Komplett-Set für die Montage) Bestehend aus: 1 Setzwerkzeug zum Einschrauben/Versenken, inkl. Bit Torx T30 und Schneidblech lang 1 Schneidblech kurz 1 Bit Torx T25 kurz (für versenkte und bündige Montage) 1 Inbusschlüssel SW3	<b>053/02</b>	1
<b>Capatect-Universaldübel-Rondelle PS</b> Zum Einsetzen in die Dämmstoffvertiefung für Polystyrol-Dämmplatten	<b>052/01</b>	100
<b>Capatect-Universaldübel-Rondelle MW</b> Zum Einsetzen in die Dämmstoffvertiefung für Mineralwolle-Dämmplatten	<b>052/04</b>	100
<b>Capatect-Universaldübel-PS-Stopfen</b> Zum Einsetzen in den Dübel-Schraubenkanal für PS- und MW-Dämmplatten	<b>052/05</b>	500
<b>Capatect-Universaldübel-Ersatzteilkit</b> Bestehend aus 3 Ersatzschneideblechen und 3 Ersatzbits TX30 kurz	<b>052/03</b>	5
<b>Capatect-Universaldübel-Austauschset Vario</b> Bestehend aus Schneidblech lang, Trägerelement sowie Verstellerschaft und Inbusschlüssel SW3 und SW4	<b>053/06</b>	1

Produkt-Nr. 053

Dübeltyp	Produkt-Nr.	Länge (mm)	Teller Ø (mm)	Schaft Ø (mm)	Verankerungstiefe $h_v$ (mm)	Farbe Dübel	Verpackung (St./Ktn.)	Verbrauch
<b>Capatect-Universaldübel 053</b> Europäische Technische Zulassung: ETA-04/0023 ETA-13/0009  Allgemein bauaufsichtliche Zulassung: 21.2-1769 21.2-1994  Nutzungskategorie nach ETA, d. h. für Wandbaustoffe:  A = Beton B = Vollsteine C = Lochsteine D = haufwerksporiger Leichtbeton E = Porenbeton  Wetterschale $\geq 40$ mm und $< 100$ mm	<b>053/115</b>	115	60	8	$\geq 25/\geq 65$ **	carbonfarben	100	Verbrauch ist abhängig von: • dem Dämmplattentyp • der Dämmplattendicke • dem Verankerungsgrund • der Gebäudehöhe  Siehe hierzu entsprechende Verbrauchstabellen im WDVS-Handbuch
	<b>053/135</b>	135	60	8	$\geq 25/\geq 65$ **	carbonfarben	100	
	<b>053/155</b>	155	60	8	$\geq 25/\geq 65$ **	carbonfarben	100	
	<b>053/175</b>	175	60	8	$\geq 25/\geq 65$ **	carbonfarben	100	
	<b>053/195</b>	195	60	8	$\geq 25/\geq 65$ **	carbonfarben	100	
	<b>053/215</b>	215	60	8	$\geq 25/\geq 65$ **	carbonfarben	100	
	<b>053/235</b>	235	60	8	$\geq 25/\geq 65$ **	carbonfarben	100	
	<b>053/255</b>	255	60	8	$\geq 25/\geq 65$ **	carbonfarben	100	
	<b>053/275</b>	275	60	8	$\geq 25/\geq 65$ **	carbonfarben	100	
	<b>053/295</b>	295	60	8	$\geq 25/\geq 65$ **	carbonfarben	100	
	<b>053/315 *</b>	315	60	8	$\geq 25/\geq 65$ **	natur	100	
	<b>053/335 *</b>	335	60	8	$\geq 25/\geq 65$ **	natur	100	
	<b>053/355 *</b>	355	60	8	$\geq 25/\geq 65$ **	natur	100	
<b>053/375 *</b>	375	60	8	$\geq 25/\geq 65$ **	natur	100		
<b>053/395 *</b>	395	60	8	$\geq 25/\geq 65$ **	natur	100		

\* Keine Lagerware

\*\* Verankerungstiefe bei Porenbeton:  $h_v \geq 65$  mm

## Verarbeitung

Untergrundvorbereitung

Planebene Verlegung der Dämmplatten, auf korrekte Randverklebung achten.

Montage

Die Montage der Dübel ist erst nach ausreichender Verfestigung des Kleberbettes (ca. 1 Tag) vorzunehmen.

Die Dübellänge ist so zu wählen, daß die Verankerungstiefe von mind. 25 mm im massiven Wandbaustoff bzw. mind. 65 mm im Porenbeton gegeben ist (ohne Berücksichtigung eventueller Alputzschichten oder sonstiger nicht tragender Zwischenschichten).

Bei Überbrückung dickerer Schichten wie z. B. bei alten WDVS (Aufdopplung) oder Holzwoleleichtbauplatten ist zu beachten, dass die Länge des Montageschaftes unter dem Teller je nach Dübellänge variiert und berücksichtigt werden muss.

Dübellänge	Schaftlänge
115 - 155 mm	= 40 mm (wie Universaldübel 052)
175 - 195 mm	= 60 mm
215 - 255 mm	= 80 mm
≥ 275 mm	= 120 mm

Mit einer Bohrmaschine (bei Hochlochziegeln, Kalksandlochsteinen, Leichtbetonvollsteinen und Hohlblocksteinen ohne Schlag- und Hammerwirkung) sind die Dübellöcher,  $\varnothing$  8 mm, rechtwinklig in das tragende Bauteil einzubringen.

### a) oberflächenbündige Montage

Bohrloch  $\varnothing$  8 mm erstellen

Bohrlochtiefe: im massiven Wandbaustoff:  $\geq$  35 mm, in Porenbeton:  $\geq$  75 mm

Bohrloch von Staub und Mehl befreien

Dübel in das Bohrloch eindrücken

Schraube mit marktüblichem Schraubgerät dem Verstellerschaft und Bit Torx T30 (ohne Anschlagscheibe) eindrehen, so daß der Dübelteller oberflächenbündig sitzt

Mit dem PS-Stopfen die Schraube abdecken – fertig.

### b) versenkte Montage

Bohrloch  $\varnothing$  8 mm erstellen Bohrlochtiefe: im massiven Wandbaustoff:  $\geq$  50 mm, in Porenbeton:  $\geq$  90 mm

Bohrloch von Staub und Mehl befreien. Mit marktüblichem Schraubgerät und dem

Aufsatzwerkzeug (Capatect-Universaldübel-Tool Vario) mit Bit Torx T30 die Schraube eindrehen.

Einstellen des Universaldübeltool Vario durch Entfernen des Splints und einstellen auf die richtige Dübellänge. Durch axiales Verschieben des Trägerelements auf dem Verstellerschaft werden die unterschiedlichen Einstellungen vorgenommen.

Achtung:

Beim Verstellen des Tools ist darauf zu achten, nur die Anschlagscheibe zu umfassen, nicht das Schneidblech!

Hierbei wird der Dämmstoff kreisförmig eingeschnitten und der Dübelteller ca. 20 mm tief versenkt. Sollte der Dübel in Untergrundabhängigkeit keine ausreichende Verankerung erfahren, wird der Teller nicht versenkt. In diesem Fall den Dübel mit ausreichendem Abstand daneben neu setzen. Universaldübel-Rondelle (PS oder MW) einsetzen – fertig.

Kurzes Schneidblech für Dämmplatten  $d = 80$  mm

Langes Schneidblech für Dämmplatten  $d > 80$  mm

## Hinweise

Zulassung

Z-21.2-1769

Z-21.2-1994

ETA-04/0023

ETA-04/0009

### Technische Information Nr. 053 · Stand: Mai 2013

Diese Technische Information ist auf Basis des neuesten Standes der Technik und unserer Erfahrungen zusammengestellt worden. Im Hinblick auf die Vielfalt der Untergründe und Objektbedingungen wird jedoch der Käufer/Anwender nicht von seiner Verpflichtung entbunden, unsere Werkstoffe in eigener Verantwortung auf ihre Eignung für den vorgesehenen Verwendungszweck unter den jeweiligen Objektbedingungen fach- und handwerksgerecht zu prüfen. Gültigkeit hat nur die Technische Information in ihrer neuesten Fassung. Überzeugen Sie sich bitte ggf. über die Aktualität dieser Fassung auf [www.caparol.de](http://www.caparol.de).

CAPAROL Farben Lacke Bautenschutz GmbH · Roßdörfer Straße 50 · 64372 Ober-Ramstadt · Telefon (0 6154) 71-0 · Telefax (0 6154) 711351 · Internet [www.caparol.de](http://www.caparol.de)  
Niederlassung Berlin · Schnellerstraße 141 · 12439 Berlin · Telefon (0 30) 63 94 6-0 · Telefax (0 30) 63 94 62 88